



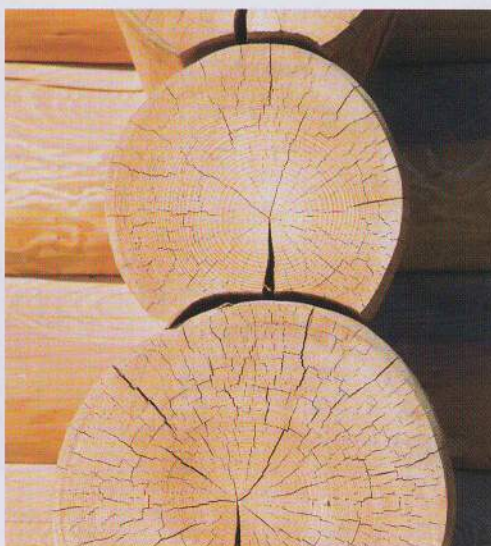
Mezi venkovními sroubenými kládami je vhodný prostor pro další dřevo, tentokrát je určené pro krb.

Mohlo by vás zajímat...

Stavební materiál: 100 kubiků smrkové kulatiny (sředový průměr 35 cm, zimní těžba), lokalita Dražanská vrchovina, nadmořská výška 600 metrů

povrch srubových stěn: vnitřní napuštěn včelím voskem, venkovní lněným olejem
podlahy: dřevěná borová prkna, beton, dlažba
dveře: masivní smrk a dřevěná dýha
okna: eurookna, dvojsklo
střešní krytina: Bramac
vytápění: plynové podlahové + konvektory + radiátory, kanadská křbová kamna

Smrková kulatina se nechává přes zimu stát, aby mohla přirozeně prosychat a usazovat se.



Smrková kulatina napuštěná lněným olejem je alfou a omegou stavby. Montáž hrubé stavby domu trvala zhruba měsíc.



Na dřevě se s manželkou shodli, ona ale měla představu opracovaných dřevěných profilů, on si zase vysnil sroubené kmeny, kdy je každý originálem. Nakonec manželka se sruhem souhlasila. Oslovili postupně několik firem, které u nás sruby stavějí, aby si udělali představu, zajeli se podívat na některé aktuální realizace, prohlíželi internet. Původně chtěli dům na klíč, ale firmy, které takto stavby realizují, nesplňovaly další kritéria, a tak majitelé od tohoto požadavku nakonec ustoupili.

Představy a realizace

„Chtěli jsme dům, ve kterém je vše potřebné k bydlení v přízemí a bez bariér,“ vysvětluje majitel. Tento požadavek znamenal relativně velkou zastavěnou plochu a z toho plynoucí vyšší náklady. Nejdříve předali zvolenému dodavateli načrtnuté dispozice, projektant firmy vytvořil studii a předložil ji i s cenovou nabídkou. Pár detailů se muselo upravit, došlo například ke korekci rozměrů i dispozic, a pak se již mohlo přistoupit k finálnímu projektu hrubé stavby a k podepsání smlouvy.





Nepřehlédnutelným prvkem interiéru domu je nerezový komín Schiedel.

Místní firma připravila základovou desku, protože dodavatelská společnost pouze montuje hrubou konstrukci a s ní související části, jako jsou okna, dveře a střecha. Samotná montáž hrubé stavby na pozemku ze smrkových klád trvala asi měsíc. Na stropní a štítové záklopy byla použita prkna z borovice. V podkroví, kde je zatím pouze jedna místnost na spaní, je klasická izolace minerální vatou a stěny ze sádkokartonu, v přízemí žádná dodatečná izolace není. Na střeše je položena betonová alpská taška Bramac v barvě antracit.

Na dokončovací práce objednal majitel další firmu, musel také najít dodavatele na některé specifické dodávky (vnitřní schodiště, konstrukce z nerezů). Docela náročné bylo zkoordinovat všechny dílčí dodavatele časově.

Vnitřní vybavení

V pracovně a ložnici je dřevěná podlaha z borových prken, jinde je položena italská keramická dlažba, někde i betonová stěrka Pandomo, která s dlažbou dobře váže

a ladí. Teplo v domě obstarává kombinované plynové vytápění a kanadská křbová kamna. Velmi zajímavým centrálním prvkem interiéru domu je nerezový komín Schiedel.

Majitelé volili pro vybavení především přírodní materiály – dřevo, sklo a kov. Vědomi si toho, že tyto materiály vytvářejí harmonické a příjemné prostředí především ve spojení se světlem, usilovali o co největší počet oken po obvodu stěn, ale i ve střeše nad galerií, kam nechali umístit dvě velká okna. Většina nábytku pro vybavení domu je nová, nezatěžkaná „minulým životem“, manželka si prosadila současný moderní styl. Ve spojení s robustními kládkami vznikl až překvapivě odlehčený prostor.

Kolem domu se zelená trávník, na který se těšil především majitel. Také se teď o něj dobře stará. Jeho žena si pěstuje divoký živý plot se spoustou kvetoucích rostlin a pečlivě buduje skalku. Trávník doplňuje žula – pro vjezd a terasu použili majitelé žulovou kostku a mozaiku, která lahodila jejich oku ve spojení s dřevěnou konstrukcí domu.



Odlehčené vnitřní schodiště je dominantou celého interiéru, nezatěžuje prostornost kombinací kovu a dřeva korespondující s okolním vybavením.



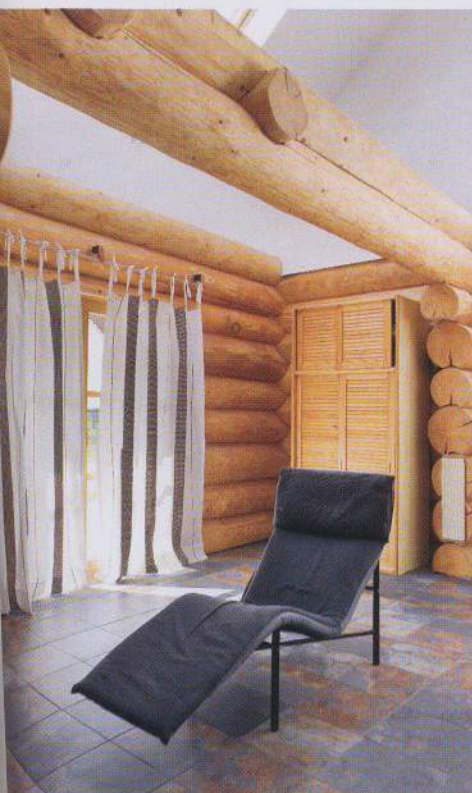
K rustikálním roubeným stěnám zvolil majitelé velice šťastně moderní nábytek.

Slovo stavitele

Tato stavba byla výzvou – přišel zákazník, který nechtěl ruský či kanadský srub, ale něco originálního a našeho. Předložil svoje představy a požadavky na dispozice, pak začala pracovat naše projekční kancelář. Srubové domy stavěné ruční technologií (ze surového dřeva) mají svá specifika, která je nutno akceptovat již při návrhu a zpracování projektové dokumentace. Zásadní je fakt, že celý dům si během prvních pěti let sedne asi o 20 centimetrů. Musí se tedy dilatovat konstrukce, které jsou pevné a spolu se srubovou stěnou nesedají – zděné přičky v přízemí, kominové těleso a podobně. Speciálním způsobem se osazují i okna do srubových stěn, aby je tlak sedající srubové stěny nepoškodil a šla stále otevírat a zavírat.

Srubarová konstrukce se vyrábí v našem výrobním závodě (zhruba pět lidí po dobu asi tří měsíců). Klády se očíslovají, převezou na připravenou základovou desku a konstrukce se sestaví jako stavebnice. Mezi klády se vkládá tepelná izolace (paměťové pásy + minerální nebo ovčí vlna), stavba se zastřeší a nechá projít zimní technologickou přestávkou. Dřevo potřebuje co nejdéle schnout přirozeným způsobem. Pokud by se hned první zimu ve srubu topilo, dřevo by dostalo tepelný šok, praskalo by, mohly by se rozevřít podélné spáry nebo rohové spoje. Druhý rok se stavba uzavře.

Srubarové domy jsou specifické a originální stavby – masivní srubarová stěna zůstává viditelná nejen zvenku, ale i zevnitř, a to často limituje při zařizování interiéru. Osobně jsem byl od začátku přesvědčen, že interiéru lze vybavit moderními technologiemi, že tradiční srubarová stěna a high-tech jsou v souladu. Na této stavbě jsem si to potvrdil.“



Italská keramická dlažba dotahuje barevnou kompozici interiéru.